

Józef Onoszko

# TWOJE MIESZKANIE A TWÓJ CHARAKTER

Aktywuj swoją energię dzięki aranżacji wnętrza,  
symbolice przestrzeni i feng shui w domu



  
STUDIO  
ASTROPSYCHOLOGII  
*jeszcze lepsze jutro*

TWOJE  
MIESZKANIE  
A TWÓJ  
**CHARAKTER**

Józef Onoszko

# TWOJE MIESZKANIE A TWÓJ CHARAKTER

Aktywuj swoją energię dzięki aranżacji wnętrza,  
symbolice przestrzeni i feng shui w domu



STUDIO  
ASTROPSYCHOLOGII  
*jeszcze lepsze jutro*

REDAKCJA: Mariusz Warda  
SKŁAD: Maciej Grycz  
PROJEKT OKŁADKI: Krzysztof Remiszewski  
KOREKTA: Janina Werpachowska

Wydanie III – dodruk  
Białystok 2024  
ISBN 978-83-8301-750-1

Copyright © Józef Onoszko 2004

© Copyright by Studio Astropsychologii, Białystok, 2004  
All rights reserved, including the right of reproduction in whole or in part in any form.

Wszelkie prawa zastrzeżone. Bez uprzedniej pisemnej zgody wydawcy żadna część tej książki nie może być powielana w jakimkolwiek procesie mechanicznym, fotograficznym lub elektronicznym ani w formie nagrania fonograficznego. Nie może też być przechowywana w systemie wyszukiwania, przesyłana lub w inny sposób kopiowana do użytku publicznego lub prywatnego – w inny sposób niż „dozwolony użytek” obejmujący krótkie cytaty zawarte w artykułach i recenzjach.

Książka ta zawiera informacje dotyczące zdrowia. Wydawca dołożył wszelkich starań, aby były one pełne, rzetelne i zgodne z aktualnym stanem wiedzy w momencie publikacji. Tym niemniej nie powinny one zastępować porady lekarza lub dietetyka, ani też być traktowane jako konsultacja medyczna lub inna. Jeśli podejrzewasz u siebie problemy zdrowotne lub wiesz o nich, powinieneś koniecznie skonsultować się z lekarzem, zanim samodzielnie rozpoczniesz jakikolwiek program poprawy zdrowia. Wydawca ani Autor nie ponoszą żadnej odpowiedzialności za jakiegokolwiek negatywne skutki dla zdrowia, mogące wystąpić w wyniku stosowania zaprezentowanych w książce metod.



Bądź na bieżąco i śledź nasze wydawnictwo na Facebooku.  
[www.facebook.com/Wydawnictwo.Studio.Astropsychologii](https://www.facebook.com/Wydawnictwo.Studio.Astropsychologii)



STUDIO  
ASTROPSYCHOLOGII  
15-762/Białystok

ul. Antoniuk Fabr. 55/24  
85 662 92 67 – redakcja  
85 654 78 06 – sekretariat

85 653 13 03 – dział handlowy – hurt  
85 654 78 35 – [www.talizman.pl](http://www.talizman.pl) – detal  
strona wydawnictwa: [www.studioastro.pl](http://www.studioastro.pl)

Więcej informacji znajdziesz na portalu [www.psychotronika.pl](http://www.psychotronika.pl)

PRINTED IN POLAND

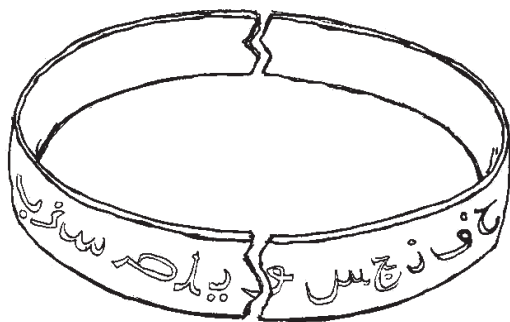
# SPIS TREŚCI

1. Pojęcie symbolu i symboliki .....	7
2. Dachowe problemy .....	19
3. Skarby na strychu .....	29
4. Święta, święta i po świętach .....	33
5. Tańcowały fotel z szafą .....	47
6. Tatuaż na ścianie .....	61
7. Spółka Boscha z Matejką .....	69
8. Tak jasno, że aż ciemno .....	81
9. „Stąpając po dolarach” .....	85
10. Okienna katarakta .....	89
11. Wkraczanie do duszy .....	93
12. Seks na śniadanie .....	97
13. Traper na ziarnku grochu .....	105
14. Niedomyta Józefina .....	109
15. Areszt w ubikacji .....	115
16. Piwniczne koszmary .....	119
17. Windą do nieba .....	123
18. Problemy Narcyza .....	129
19. Wybiła twoja godzina .....	135
20. Rety co się dzieje! .....	141
21. Nie wie lewica co robi prawica .....	153
22. Wyszło szydło z worka .....	165
23. Jak to z babką było .....	169
24. Gdy na łeb się leje .....	191

# POJĘCIE SYMBOLU I SYMBOLIKI

Czym jest symbol? Pytanie na pozór proste, gdyż słowo to funkcjonuje w naszym języku potocznym, używamy go niemalże na co dzień. Ale czy łatwo by nam było je zdefiniować? Na początek zapoznajmy się z jego rodowodem, wprowadzi nas w to cytat z książki Władysława Kopalińskiego „Słownik Symboli”:

„...Termin symbol pochodzi od st. gr. *symbolon*, oznaczającego pierwotnie niewielki, rozłamany na pół przedmiot z metalu, kości, wypalanej gliny, drewna, jak np. pierścień czy tabliczka. Połówki te stanowiły znak rozpoznawczy dla dwóch osób, które łączył jakiś interes, wiązała umowa, kojarzyło pokrewieństwo, jednoczyły obowiązki przymierza, przyjaźni, gościnności czy pomocy. Gdy przybywał z odległych stron ktoś nieznamy, syn, przyjaciel, współnik czy rządca drugiej osoby, przywożąc z sobą połówkę pierścienia czy tabliczki, wystarczyło przypasać do siebie (gr. *symbollein*) krawędzie obu części, aby mieć pewność, że przybysz jest godny zaufania.



Wyrazu symbol używano w różnych znaczeniach. I dziś nie przestał być terminem wieloznacznym. Całkiem z grubsza, praktycznie, symbole dzieli się zazwyczaj na:

1. znaki konwencjonalne (jak flagi, herby, litery, cyfry, znaki fabryczne, drogowe, matematyczne itd.);
2. przedmioty, pojęcia, wyobrażenia, przeżycia związane jakimś wewnętrznym stosunkiem (współbrzmiające, kojarzące się, mające „wspólny rytm”) z innym przedmiotem, pojęciem itd.”

Zatem wyjaśniliśmy już sobie pochodzenie słowa symbol, ale nie przybliżyło nam to w niczym jego współczesnego znaczenia. Zapewne zauważyliście już rozbieżność między obecnym a dawnym znaczeniem symbolu. W świecie komputerów i wysoko postawionej elektroniki mamy inne sposoby identyfikacji, jak więc teraz odnajdziemy się w świecie symboli?

Najbliższe nam i chyba pierwsze, które każdemu przychodzi na myśl, znaczenie symbolu to uproszczone, zrozumiałe dla wszystkich odzwierciedlenie graficzne. Musi być tak proste w swej formie, kolorystyce i przesłaniu, aby ludzie wszelkich kultur, klas, bez względu na swoje wykształcenie i język, jakim mówią, mogli je z łatwością odczytać. I co się z tym

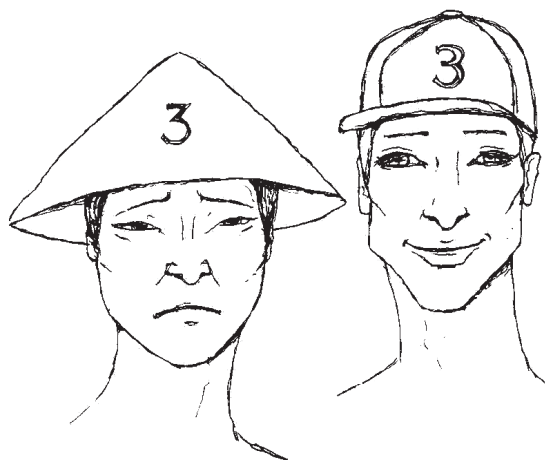
wiąże, symbol musi być również łatwy do narysowania. Mówimy tu o symbolach ponadkulturowych, bo wszyscy na całym świecie odczuwamy miłość i przedstawiamy ją za pomocą serca, każdemu z nas na wszystkich szerokościach geograficznych, świeci słońce, które symbolizuje tworzenie, każdy z nas ma kontakt z wodą i przedstawienie jej za pomocą dwóch falistych linii, jednej nad drugą jest zrozumiałe zarówno dla Europejczyka, Azjaty jak i mieszkańca afrykańskiego buszu. Ale nie wszystkie symbole są tak uniwersalne i tak proste w odbiorze. Bo trudno oczekiwać, aby krzyż, symbol męki i cierpienia, mający tak wielkie znaczenie w kulturze chrześcijańskiej, został odebrany w ten sam sposób przez buddystę czy wyznawcę jednej z religii hinduistycznych. Dla nas z kolei posążek uśmiechniętego i tłustego Buddy będzie jedynie egzotycznym gadżetem zdobiącym półkę regału. Przypomnijmy sobie, kiedy pierwszy raz usłyszeliśmy o świętych krowach w Indiach,



czy nie wywołało to w nas salwy śmiechu? A zastanówmy się jak ważne musi być to zwierzę dla Hindusa, skoro potrafi zahamować na wiele godzin ruch uliczny na głównej ulicy miasta nawet w godzinach szczytu.

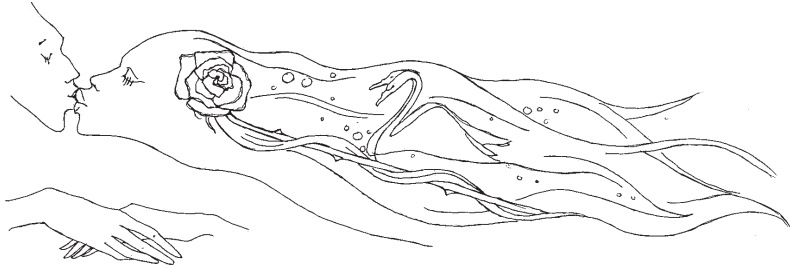


Zrozumienie tego pozwoli nam być bardziej tolerancyjnym w stosunku do odmiennych kultur, bo zauważmy, że inni nie rozumieją, dlaczego zawracamy z drogi widząc czarnego kota, dlaczego nawet zupełnie obce sobie osoby muszą się pocałować, gdy przypadkowo znajdują się pod tym samym krzakiem jemioli. Dla nas jest to równie oczywiste jak np. dla izraelitów zwyczaj obrzezania, który wielu z nas traktuje jako okrutny i niepotrzebny, czy wrzawa, która rozlegnie się przy japońskim stole, gdy któryś z biesiadników pozostawi w białe pałeczki w misce z ryżem. Jest to symbol mogiły, który w tamtym rejonie świata niczego dobrego nie wróży. Symbole właściwe danej kulturze czy grupie społecznej układają się w pewne systemy symboliczne. Również symbolika liczb na różnych kontynentach różni się od siebie. Na przykład cyfra 3 w sym-



bolice chrześcijańskiej odnosząca się do Trójcy Świętej, ma znaczenie pozytywne, przynoszące szczęście, w kulturze chińskiej ma wydźwięk pejoratywny.

Odwrotnie jest w przypadku ósemki, która u nas niezbyt dobrze się kojarzy, tam natomiast jest liczbą szczęśliwą. Możemy ten krąg zawęzić jeszcze bardziej, biorąc pod uwagę już nie kontynenty i państwa, ale indywidualne jednostki. Każdy z ludzi, oprócz ogólnej symboliki związanej z miejscem zamieszkania bądź z kulturą, w jakiej się wychował ma jeszcze swoją własną symbolikę, związaną z doświadczeniami jego życia. Dla pary małżeńskiej, która poznała się w warszawskich Łazienkach, w niezwykle romantycznych okolicznościach symbolem szczęścia i wielkich uniesień będą łabędzie. Dla drugiej osoby, która nie miała podobnych przeżyć, utożsamianie łabędzi ze szczęściem rodzinnym wyda się czystym absurdem.



To samo dotyczy snów. Nie ma uniwersalnej symboliki marzeń sennych, każdy z nas ma swoją własną, która kształtuje się latami, praktycznie do końca naszego życia, korzystając z doświadczeń, które przynosi nam każdy dzień. Przy takim założeniu nie ma sensu szukanie wyjaśnień w senniku, jedynie spojrzenie do własnego wnętrza może przynieść odpowiedź. Oczywiście pewne symbole pojawiające się w snach mogą dotyczyć większości społeczeństwa. I tak np. pies we śnie będzie symbolizował przyjaciela i zostanie przez więk-

szość z nas tak odebrany, ale nie możemy oczekiwać, że taki sam stosunek do tego symbolu będzie miała osoba, która w dzieciństwie została pogryziona przez psa. Zatem, jak mogliśmy zauważyć, doświadczenia społeczeństw lub jednostek tworzą różne systemy symboliczne, ale z kolei symbole już utrwalone przez pokolenia mogą prowokować konkretne, takie same wydarzenia. Tworzą one w umyśle obrazy, te z kolei uczucia, a stąd do walki o symbole droga nie jest daleka. Znamy to przecież z historii, ile istnień ludzkich zostało poświęconych w ich obronie. Zawsze szczególnie zaciekle i heroiczne boje toczyły się wokół tego, co jest nam bliskim symbolem. Przypomnijmy sobie z historii chociażby obronę klasztoru na Jasnej Górze lub Poczty Polskiej w Gdańsku. Ilu ludzi zginęło, aby bronić naszej biało-czerwonej czy wizerunku orła – symboli naszej przynależności. Dlaczego tak wielkie jest ich znaczenie w naszym życiu, czy tylko dlatego, że odzwierciedlają idee? A może symbole jako takie tworzą swego rodzaju zbiorniki energetyczne, może jest jeszcze inne bardziej



logiczne i uporządkowane wyjaśnienie? Zrozumiemy to dzięki odniesieniu do Uniwersalnych Praw Przyrody, wedle których – *Symbolika jest wiedzą o podobieństwie wibracyjnym otaczającej nas rzeczywistości.*

Definicja ta powstała w oparciu o drugie Uniwersalne Prawo Przyrody, czyli Prawo Wibracji, które brzmi następująco: *Nic nie znajduje się w stanie spoczynku, wszystko jest w ruchu,*

*wszystko wibruje*, oraz na uzupełniającym Prawie Przyciągania, które mówi o tym, że: *Podobne przyciąga podobne*. Z obu tych praw oraz definicji symboliki wynika jasno, że wibracje Wszechświata są podzielone na pewne grupy mniej lub bardziej szczegółowe, które wibrują w przedziale określonej długości i częstotliwości fal. W grupach tych znajduje się wiele przedmiotów, pojęć, barw, minerałów, roślin, zwierząt itp., które wibrują w podobnym zakresie długości i częstotliwości fal.

Np. czerwień, krew, seks, Mars, agresja, gniew, walka, rywalizacja, siła itp. łączą się w jedną pojęciową całość lub kojarzą się ze sobą dzięki podobieństwu wibracyjnemu.

Zanim przejdziemy do kolejnego rozdziału spróbujemy wyjaśnić różnice między symboliką kulturową a praktyczną.

Symbolika kulturowa, jak pamiętamy, jest związana głównie z tradycją, obrzędami, wiernością ideałom. Niesie ze sobą wartości charakterystyczne dla dużych grup ludności i jest mocno zakorzeniona w czasie. Tworzenie się tych symboli trwało pokoleniami i często bardzo silnie było związane z wyznawaną religią. Jej echo odnajdujemy często w przysłowiacz ludowych, których sens dzisiaj nie zawsze jest odczytywany jednoznacznie.

A jaka jest symbolika praktyczna? Już z samej nazwy możemy wywnioskować, że dzięki praktycznemu zastosowaniu może mieć użytek w naszym życiu codziennym.

Dzięki wykorzystaniu podobieństwa wibracyjnego pojęć, przedmiotów, zdarzeń, rzeczy, zwierząt, roślin możemy łatwiej osiągnąć zamierzone cele. W tym przypadku użyjemy symbolu słońca oznaczającego siłę, tworzenie, a który można zastąpić lwem, złotem, koroną, dębem, żukiem jelonkiem jak na rys. poniżej.



Za pomocą symbolu mamy możliwość wpływania na zdrowie i nastrój człowieka a nawet na jego zasoby finansowe.

Umiejętność przewidywania i odczytywania zdarzeń przy zastosowaniu abecadła symbolicznego staje się potężnym narzędziem kreującym naszą rzeczywistość.

Każda uzyskana informacja może służyć nam do samodoskonalenia i daje precyzję poruszania się w otaczającym świecie.

W zakres symboliki praktycznej wchodzi przede wszystkim: analiza człowieka na podstawie wyglądu jego mieszkania, podział terytorialny na sferę świadomą i podświadomą, funkcjonowanie przestrzeni biurowej i pozycja strategiczna, symboliczna interpretacja awarii domowych, aranżacja przestrzeni zamkniętej, astrologia, aranżacja przestrzeni otwartych, symbolika człowieka, symbolika ludzi i profesji, symbolika zwierząt, ptaków i owadów, symbolika drzew, krzewów i kwiatów, symbolika

przedmiotów codziennego użytku, w tym również prezentów, symbolika wydarzeń dnia codziennego, symbolika zjawisk przyrody, symbolika marzeń sennych.

## ANALIZA CZŁOWIEKA NA PODSTAWIE WYGLĄDU JEGO MIESZKANIA

Analiza człowieka na podstawie wyglądu jego mieszkania to jeden z elementów symboliki praktycznej, a ta ma służyć doskonaleniu się człowieka, a nie tylko zdobywaniu informacji na jego temat. Zapoznajmy się zatem bliżej z symboliką przestrzeni mieszkalnej i tym, jaki wywiera wpływ na nasze życie. Omówienie należy rozpocząć od wyjaśnienia osobowości człowieka i znaczenia, jakie ma ukształtowanie jego mieszkania, gdyż te podstawowe zagadnienia decydują o dalszym losie jednostki i jej szczęśliwym lub nieszczęśliwym życiu.

Symbolika mieszkania człowieka jest związana z pojęciem bioplazmy oraz jednym z praw przyrody zwanym Prawem Przyciągania, mówiącym o tym, że podobne przyciąga podobne.

Każdy organizm żywy wytwarza tzw. bioplazmę, zdefiniowaną poniżej:

*Bioplazma jest to zjonizowana materia organizmów żywych, uwięziona w polu magnetycznym wytwarzanym przez te organizmy. Bioplazma składa się z jonów dodatnich i ujemnych oraz pola magnetycznego.*

W ezoteryce używane są takie określenia jak ciało mentalne, astralne oraz ciało przyczynowe, wszystkie te nazwy mają odniesienie do bioplazmy.

Ciało astralne odpowiada jonom dodatnim uwięzionym przez pole magnetyczne wytwarzane przez organizm żywy. Ponieważ jony dodatnie są z reguły cięższe od ujemnych i elektronów ok. 2000 razy, wobec tego ciało astralne jest ciężkie i mieści się w pobliżu ciała fizycznego.

Ciało mentalne są to jony ujemne i elektrony uwięzione w polu magnetycznym wytwarzanym przez organizm żywy. To ciało jest lekkie, wobec tego zajmuje dość odległą pozycję od ciała fizycznego.

Ciało przyczynowe jest polem magnetycznym wytwarzanym przez organizm żywy i jest wierną repliką ciała fizycznego, oczywiście w formie pola magnetycznego. Jest to jakby szkielet, na bazie którego formuje się ciało fizyczne, mentalne i astralne.

W ezoteryce jest używane również pojęcie aury, czyli barwnej powłoki energetycznej otaczającej organizmy żywe; jest to nic innego jak bioplazma, czyli jony dodatnie i ujemne wibrujące z różną częstotliwością i stąd wynika różne zabarwienie tego ciała energetycznego. Podkreślam jeszcze raz, że bez względu na to, z jakimi pojęciami mamy do czynienia: ciała mentalnego, astralnego czy aury, za każdym razem chodzi o bioplazmę. Każda żywa komórka w trakcie swojego życia nieustannie zajmuje się przetwarzaniem materii w energię i odwrotnie. Organizm człowieka składa się z miliardów komórek, wobec tego istnieje ciągła produkcja bioplazmy, tzw. energetycznej repliki człowieka. Proces ten trwa dopóki organizm żyje, a zachodzi pod wpływem czynników jonizujących. Główne czynniki jonizujące występujące w przyrodzie to: promieniowanie różnego rodzaju, w tym promieniowanie słoneczne, ruch i temperatura.

Pod wpływem ruchu i tarcia człowiek zostawia swoją bioplazmę (replikę energetyczną siebie) w całym pomieszczeniu, na powierzchni dotykanych przedmiotów, podłodze, ścianach itp. Jeżeli uzmysłowimy sobie fakt, że człowiek spędza w swoim mieszkaniu przeciętnie ok. 12 godzin dziennie (co stanowi połowę jego życia), łatwo zrozumieć, że pomieszczenie jak i wyposażenie staje się jego częścią, swego rodzaju przedłużeniem. W związku z tym między mieszkaniem a człowiekiem następuje tzw. sprzężenie zwrotne. To, co dzieje się w mieszkaniu jest efektem tego, co dzieje się w człowieku, a to, co zmieni się w mieszkaniu będzie miało wpływ na osobowość człowieka w nim mieszkającego. Zatem analizując wygląd mieszkania nie tylko możemy opisać osobę właściciela, ale co ważniejsze doradzić mu, co zmienić, aby poprawić istniejącą sytuację uczuciową, zdrowotną lub materialną.

Zanim przejdziemy do symbolicznego opisu mieszkania i wyposażenia wykonaj czytelniku dwa ćwiczenia:

– narysuj dom swoich marzeń – wygląd zewnętrzny i rzut poziomy.

Koniecznie zrób to teraz, a nie po przeczytaniu dalszej części, gdyż w przeciwnym wypadku będziesz fałszował wyniki, co nie przybliży Ci poznania samego siebie.

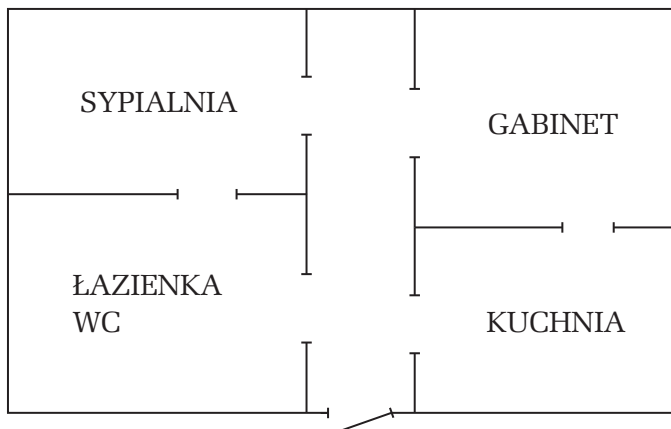
Poniżej podaję przykłady takich rysunków, bez opisów, opisy będą w dalszej części książki.



## ĆWICZENIE I



## ĆWICZENIE II



# DACHOWE PROBLEMY

Każda część domu lub mieszkania symbolizuje odrębną dziedzinę życia człowieka. Opis ich znaczenia rozpoczynamy od dachu, który ma niewątpliwy wpływ na zdrowie i samopoczucie ludzi pod nim mieszkających.

Ogólnie dachy dzielimy na płaskie i spadziste. Dach symbolizuje umysł człowieka, a więc dachy płaskie to umysły pasywne, przyjmujące, podległe – dobre są dla ludzi wchłaniających informacje, zbieraczy kumulujących energię, a instytucje, które powinny się pod takim dachem znajdować to m. in. muzea, archiwa, biblioteki, hurtownie, czyli miejsca gdzie informacje lub przedmioty gromadzimy i na dłuższy czas zachowujemy. Budownictwo w PRL-u charakteryzowało się płaskimi dachami i jest to zrozumiałe, gdyż w tamtym czasie było zapotrzebowanie na społeczeństwo pasywne intelektualnie i posłuszne, niesprzeciwiające się i wykonujące polecenia. Z kolei dachy spadziste mówią o umysłach aktywnych, przetwarzających informacje, błyskotliwych, informujących, pouczających, otwartych, szukających kontaktu. Takie

budownictwo jest charakterystyczne dla społeczeństw uprzemysłowionej północy świata, jak również dla mieszkańców gór. Prawie każdy zetknął się z góralami i wie, że są ludźmi błyskotliwymi, dowcipnymi, łatwo rozwiązują problemy techniczne, są otwarci na otaczający ich świat.

Badania dowodzą niezbicie, że najkorzystniejszym nachyleniem płaszczyzn dachowych jest kąt 58–60 stopni, gdyż takie położenie dachu nie tylko neutralizuje cieką wodną szkodliwą dla zdrowia, ale również stwarza atmosferę niekorzystną dla bakterii, wirusów i robactwa, o czym dobrze wiedziało starsze pokolenie.

Emisja ładunków z ostrych krawędzi powoduje powstanie próżni energetycznej, która musi zostać wypełniona. I tak też się dzieje. Następuje ruch energii, analogiczny do potoku czy innego silnego strumienia wody, porywającego nawet ciężkie kamienie.

Ponieważ ludzie mają tendencje zachowawcze, to niechętnie pozbywają się tego, co posiadają. W przypadku „zdezelowanego” sprzętu radiofonicznego, niemodnej i zniszczonej odzieży czy mebli – wyrzucenie nastąpi dopiero wtedy, gdy już zabraknie nam miejsca na przechowywanie.

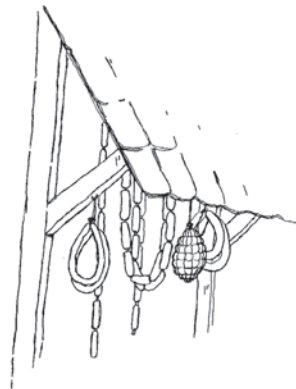
Z pokarmem dzieje się podobnie. Z tego, co zjemy tylko niewielka część jest potrzebna do funkcjonowania, ale my zatrzymujemy dużo więcej w zupełnej niezgodzie z ogólnymi predyspozycjami organizmu. Żywa komórka jest dostosowana do tego, aby przetwarzać energię, w efekcie czego powstaje m. in. pole magnetyczne. Hamowany lub słaby przepływ powoduje osłabienie sił pola magnetycznego zwanego szkieletem energetycznym. Tym samym komórka i organizm zostają zarzucone balastem niepotrzebnych związków, zdążając w kierunku zagłady.

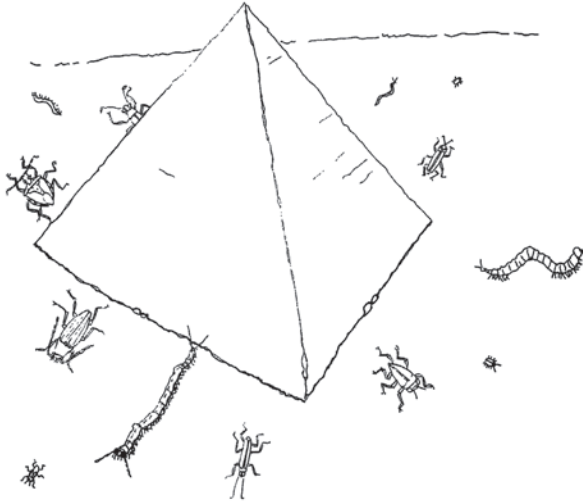
Z mózgiem i wiedzą jest podobnie. Mózg nieużywany staje się masą mięsną wątpliwej jakości, jak również wiedza nieprzyswojona lub zdobyta, ale nie przetwarzana staje się śmietnikiem w mózgu. Człowiek ze swym zachowawczym charakterem, jeśli nie jest zmuszony zazwyczaj nie ma sił i ochoty by zmobilizować swój mózg do działania, tym samym popadając w pasywność zarówno umysłową jak i fizyczną. W rozwiązaniu tego problemu przychodzi nam z pomocą właśnie spadzisty dach potęgując aktywność myślową, twórczą i witalną.

Większość ludzi zna zapewne przyjemność przebywania i spania pod stromym dachem przewiewnego strychu chaty wiejskiej lub pod spadzistymi sufitami pokoi domów góralskich. Energia pod dachem gdzie płaszczyzny są względem siebie nachylone pod kątem  $60^\circ$  zachowuje się podobnie, jak w piramidach i ich replikach. Kto jeszcze pamięta takie chaty i brak lodówek, wie o tym, że mięso, wędliny, owoce, sery itp. zawieszane pod szczytem tychże dachów doskonale się przechowywały, nie ulegały psuciu, a pleśnie i bakterie się ich nie imały.

Produkty żywnościowe zachowują się podobnie w piramidach, gdzie bardzo dobrze się konserwują i mumifikują.

To nie są jedyne zalety spadzistych dachów, gdyż każdy uważny obserwator wie, iż w piramidach i ich replikach żadne robactwo nie przebywa, a jeśli siłą zostanie tam umieszczone, natychmiast umyka „gdzie pieprz rośnie”.





Podobnie dzieje się pod symetrycznie spadzistymi dachami. Należy jednak zwrócić również uwagę na fakt rozwoju robactwa w strefach cienia i ciemności, zwiększonej wilgotności i braku ruchu powietrza oraz energii. Symbolicznie należy to również odnieść do ludzi preferujących podobny styl życia i takim to ludziom spadziste dachy i przebywanie w piramidach może bardzo przeszkadzać.

Ciekawym przedłużeniem spadzistego dachu jest noszenie przez Azjatów (Chińczyków, Wietnamczyków, Japończyków) szpiczastych czapek w kształcie ostrosłupa, gdzie kąt nachylenia ścian czapki ma również ok.  $60^\circ$ . Magowie i czarnoksiężnicy europejscy również przez długie okresy historyczne posługiwali się czapkami, tylko daleko ostrzejszymi, ale trzeba przyznać, że mieli również ostrzejsze problemy do rozwiązania.

Ciekawostką jest też to, że przedstawiciele oficjalnej nauki dawniej i obecnie, w uroczystych chwilach, noszą płaskie na-

krycia głowy. W świetle tych wywodów komentarz staje się zbyteczny.

Nie można również pominąć sprawy cieków wodnych, nad którymi unoszą się ciężkie, zjonizowane dodatnio cząsteczki. Obciążają one organizm przeszkadzając mu w funkcjonowaniu, tworzą marazm umysłowy i fizyczny. Wstawiając nad obszar zapromieniowany kształt wymuszający ruch energetyczny, osiągamy znaczne zniwelowanie oddziaływania żył wodnych. Należy się jeszcze wyjaśnienie, dlaczego krawędzie o kącie  $90^\circ$  nie oczyszczają energetycznie znajdujących się wewnątrz pomieszczeń, a trzeba zaznaczyć, że w naszym kraju takie właśnie budowle przeważają. Mógłbym odwołać się do mineralogii, symboliki i odległości kątowych używanych w astrologii, ale myślę, iż trafny przykład pozwoli lepiej to zrozumieć.

Otóż wyobraź sobie zderzenie dwóch pojazdów pod kątem  $90^\circ$  na typowym skrzyżowaniu dróg. Efektem tegoż wydarzenia będzie zniszczenie, czasem kalectwo lub śmierć.

A teraz proszę sobie wyobrazić ulice, które biegną do siebie pod kątem  $60^\circ$  i zderzenie pojazdów na ich skrzyżowaniu. Skutki będą daleko łagodniejsze niż poprzednio. Będzie wielce prawdopodobne, iż pojazdy odbiją się od siebie wyrządzając małe straty materialne i zdrowotne. Jest to przykład mówiący o tym, co dzieje się z energią na krawędziach o różnym nachyleniu, a przecież dotyczy to dachu skierowanego w górę, płaski dach natomiast, jak każda płaska powierzchnia, stanowi trudną barierę do pokonania – tym bardziej dla subtelnych energii.

Jeśli obejrzymy budownictwo jednorodzinne, to oprócz małych wyjątków stwierdzimy, że wszędzie buduje się domy o dachach symetrycznie spadzistych i z tego należy się cie-

zyć. Gorzej sprawa ma się z niektórymi nowoczesnymi kościołami, gdzie stara i skuteczna dla modlitwy sztuka konstruowania budowli sakralnych została pogrzebana wraz z treścią wiary na rzecz jej formy. Jeszcze gorzej przedstawia się sprawa w budownictwie blokowym, gdzie stare płaskie dachy powinno przekształcać się na nowe spadziste.

Następnym zagadnieniem jest kolor i materiał, z którego wykonany jest dach.

Czarny jest wchłaniający, wobec tego tym bardziej podkreślać będzie pasywność umysłu.

Czerwony jest aktywny, związany z działaniem bieżącym, więc można wysnuć wniosek o aktywnej pracy umysłu na rzecz dynamicznego budowania teraźniejszości wspartej na tradycji.

Pozostałe kolory mają mniejsze znaczenie, omówię je szczegółowo w następnych rozdziałach.

Materiał, z którego został wykonany dach również oznacza pasywność lub aktywność umysłu, np. dachy wykonane z papy mówią o prostackim myśleniu, o tu i teraz bez większych perspektyw na przyszłość. Inaczej wygląda sposób myślenia przy dachach pokrytych gontem, gdzie myślenie jest pogodne, błyskotliwe, koncentrujące się na sprawach bieżących, ale również wybiegające w przyszłość. Natomiast ceramiczne dachówki mówią o bardzo praktycznym myśleniu wybiegającym daleko w przyszłość i zabezpieczającym ją.

Na dachach może znajdować się wiele dodatkowych elementów takich jak koguty, rynny, ozdobniki, wywietrzniki, okna i kominy. Dach bez okien mówi nam o tym, że właściciel myśli wyłącznie o swoim wewnętrznym życiu, a świat zewnętrzny niewiele go obchodzi. Natomiast im więcej okien w dachu, tym więcej jest miejsca dla innych ludzi i spraw, tym większa obserwacja i zrozumienie.

Wyróżniamy w dachu okna kwadratowe, okrągłe i półokrągłe. Kształt okien symbolizuje nam myślenie o świecie. Kwadratowe mówią nam o tym, że właściciel myśli o świecie jako o miejscu pełnym napięć i konfliktów. Natomiast okrągłe okna symbolizują łagodne i tolerancyjne pojmowanie świata, półokrągłe: myślenie o świecie z pozycji rodzica patrzącego na igraszki swoich dzieci. Przylegające do dachu symbolizują myślenie idealistyczne w oderwaniu od rzeczywistości. Lukarny to rozumienie świata poprzez idee, ale w oparciu o rzeczywistość. Przykładem niech będzie idea estetyki ulicy, ale uwzględniająca wszelkie uwarunkowania wynikające z funkcjonowania środowiska, tzn. sprawności służb miejskich oraz mentalności ludzkiej.

Okno dachowe równoległe do płaszczyzny dachu będzie reprezentowało kogoś, kto będzie chciał, aby wszyscy sprzątali odchody psów nie uwzględniając zaopatrzenia ich w worki i szufelki, ustawienia odpowiednich koszy na takie odpadki, a przede wszystkim zapatrywania społeczeństwa na ten temat.

Okna w dachu mogą być całościowe, tzw. panoramiczne lub podzielone na segmenty, co również ma ścisły związek z postrzeganiem świata.

Jest to ogląd całościowy, lub też rozumienie poprzez wybrane fragmenty.

Ważnym elementem na dachu jest komin i on też symbolizuje wyobrażenie o życiu rodzinnym. Im bardziej wymyślny i ozdobny komin tym większa waga przywiązywana jest do spójności rodzinnej i więzów uczuciowych łączących rodzinę.

Niektóre z kominów są dymiące i te właśnie mówią nam o silnych więzach rodzinnych, te natomiast, z których nie wy-



dobywa się żaden dym mówi o atrapie życia rodzinnego, o wygodnictwie i małej dozie poświęcenia na rzecz budowania rodziny. Oczywiście mówimy o długotrwałej, a nie jednorazowej obserwacji.



Wywietrzniki są nieodłącznym elementem cyrkulacji powietrza w domu, będą nam symbolizowały aktywność fizyczną lub umysłową jego mieszkańców, im więcej wywietrzników tym wyższa aktywność. Dach bez rynien symbolizuje spontaniczne oczyszczanie myśli (wyładowywanie tego, co załęgnie się w głowie), z rynnami natomiast oczyszczanie myśli zgodnie z jakimiś zasadami akceptowanymi przez społeczeństwo.

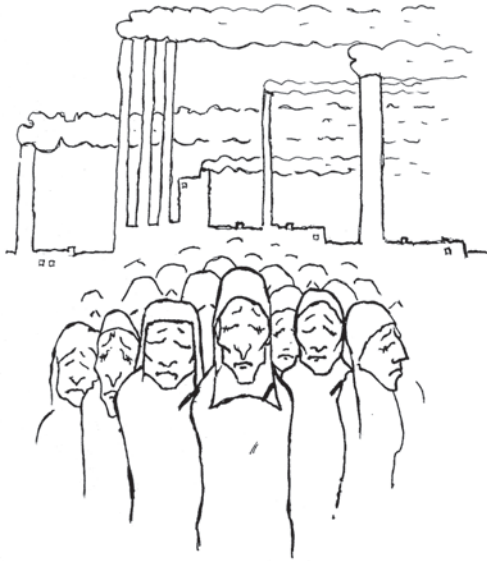
W związku z powyższym zagadnieniem przytoczę ciekawostkę związaną z miastem Łódź.

Otóż w swej charakterystyce Łódź jest miastem pasywnym, podległym, zwanym również miastem kobiet, a ostatnio używano miano miasta wdów, gdyż jak się okazuje żyje tutaj ok.

70 tys. wdów, co już samo w sobie stanowi średniej wielkości miasto.

W Łodzi przeważają zdecydowanie dachy płaskie lub o niewielkim nachyleniu, z reguły czarne, smołowane.

Ponieważ archetypowo kobieta przypisana jest sile pasywnej, zatem kobiety czują się w Łodzi dobrze, w przeciwieństwie do mężczyzn, którzy jako siła aktywna, hamowani są przez środowiskowe siły pasywne i, przeciwstawiając się im, szybciej się zużywają i przedwcześnie schodzą z tego świata.



Na zakończenie tego rozdziału chciałbym zaznaczyć, że każdemu człowiekowi znajdującemu się pod dachem płaskim aktywność umysłu maleje, a pod dachem spadzistym umysł nabiera obrotów. Nieprzypadkowo wiele dzieł słynnych ludzi powstało na Podhalu.



STUDIO  
ASTROPSYCHOLOGII  
[www.studioastro.pl](http://www.studioastro.pl)



Czy wiesz, że to, jak mieszkasz, może mieć ogromny wpływ na twoją osobowość i energię życiową? W tej książce odkryjesz, jak aranżacja wnętrza, feng shui i przedmioty w domu zmienią twoje życie na lepsze.

### **Dzięki tej książce:**

- zrozumiesz, jak aranżacja wnętrza wpływa na twoje codzienne samopoczucie i relacje z bliskimi,
- nauczysz się, jak harmonizować energię życiową, poprawiając zdrowie i szczęście dzięki zasadom feng shui,
- dowiesz się, jak kształt mebli i przedmioty w domu wpływają na energię otoczenia i twoje samopoczucie,
- zrozumiesz jak analiza pomieszczeń w domu może pomóc w tworzeniu harmonijnej przestrzeni,
- zdobędziesz praktyczne umiejętności dekorowania wnętrza zgodnie z twoją osobowością,
- poznasz metody, jak oczyścić mieszkanie z negatywnej energii, aby poprawić jakość życia.

Książka zawiera praktyczne wskazówki i przykłady, które pomogą ci w pełni wykorzystać potencjał twojego mieszkania czy domu. Dowiesz się, jak zmieniając układ i wystrój wnętrza, możesz poprawić swoje relacje, zwiększyć produktywność i wprowadzić do swojego życia więcej harmonii i spokoju.

**Zwiększ swoją energię życiową  
i odmień życie dzięki feng shui w domu!**

Patroni:



Cena: 39,30 zł

